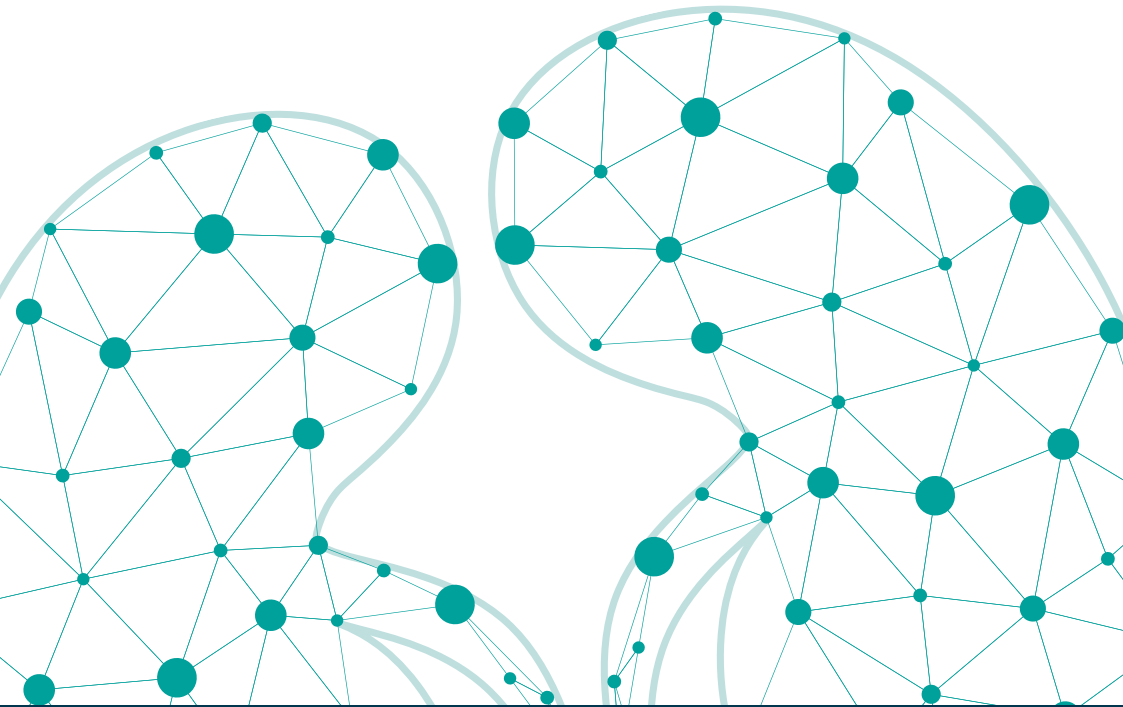


Poprawa jakości opieki nefrologicznej

Propozycja zabiegów w obrębie nerki w szpitalach St Helier i St George's.



Poprawa jakości opieki nefrologicznej:

Epsom and St Helier University Hospitals NHS Trust
Frimley Clinical Commissioning Group
NHS England & Improvement - Specialised Commissioning
South West London Clinical Commissioning Group
St George's University Hospitals NHS Foundation Trust
Surrey Heartlands Clinical Commissioning Group



Od 2025 roku mogą nastąpić zmiany w opiece świadczonej pacjentom oddziałów nefrologicznych (choroby nerek).

Nefrolodzy oraz pielęgniarki pracujący w szpitalach St Helier i St George mają dla pacjentów propozycję, która może przełożyć się na lepszą opiekę na oddziałach nefrologicznych. Dlatego pragniemy Państwa o niej poinformować i poznać Państwa zdanie na ten temat. Niniejsza broszura jest podsumowaniem głównych koncepcji tej propozycji. Jej częścią jest także ankieta, dzięki której zapoznamy się z Państwa uwagami, sugestiami i która pozwoli nam poznać Państwa obawy. Więcej informacji oraz interaktywną wersję formularza można znaleźć na stronie <https://swlondonccg.nhs.uk/renal/>



Kontekst



2020 r. – NHS zatwierdziło plany budowy szpitala specjalistycznego dla nagłych przypadków w Sutton



Od 2026 r. wszyscy pacjenci z chorobami nerek przyjmowani na oddział i korzystający z opieki specjalistów zostaną przeniesieni ze szpitala St Helier do nowego ośrodka



Zamiast tego specjaliści ds. chorób nerek z obu szpitali proponują, że będą świadczyć usługi razem na nowym oddziale szpitala St George's



2020 r. – NHS zatwierdziło plany budowy szpitala specjalistycznego dla nagłych przypadków w Sutton



Od 2026 r. wszyscy pacjenci z chorobami nerek przyjmowani na oddział i korzystający z opieki specjalistów zostaną przeniesieni ze szpitala St Helier do nowego ośrodka

Do 2026 roku szpitale Epsom i St Helier przestaną świadczyć opiekę całodobową pacjentom z chorobami nerek. Wynika to z faktu, że w 2020 roku NHS uzyskało zgodę na budowę w Sutton nowego szpitala specjalistycznego dla nagłych przypadków (500 mln GBP).

Nowy szpital przejmie od szpitali Epsom i St Helier świadczenie usług w sześciu zasadniczych obszarach: dużego oddziału ratunkowego, intensywnej opieki medycznej, chirurgii przypadków nagłych, leczenia przypadków w ostrej fazie, specjalistycznej opieki pediatrycznej i porodówki.

Zgodnie z tym planem opieka całodobowa dla pacjentów z chorobami nerek świadczona dotychczas przez szpital St Helier zostanie w 2026 roku przeniesiona do Sutton. Szpitale St Helier oraz inne kliniki i ośrodki leczenia nerek w Surrey oraz południowo-wschodnim Londynie będą nadal świadczyć opiekę ambulatoryjną bez zmian.

Więcej informacji na temat zatwierdzonych w 2020 r. planów można znaleźć tutaj:

<https://improvinghealthcaretogether.org.uk/>

W odpowiedzi na przeprowadzone w 2020 roku konsultacje Improving Healthcare Together władze szpitali St George's i St Helier przedstawiły alternatywną propozycję świadczenia opieki pacjentom z chorobami nerek. Czytamy w niej:

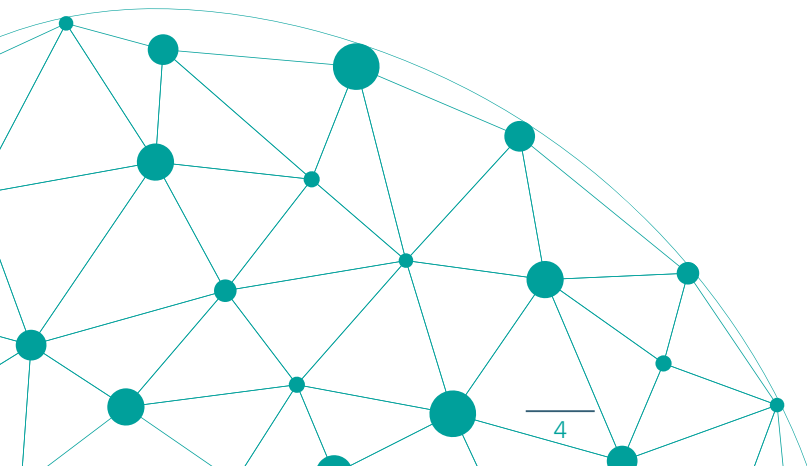


[...] jako nowo wybrane władze szpitali jesteśmy przekonani, że możemy jeszcze bardziej przyczynić się do poprawy jakości świadczonych usług, jeśli będziemy mogli oficjalnie połączyć siły i przenieść wszystkie usługi związane z praktyką medyczną i chirurgiczną trzeciego stopnia w obrębie chorób nerek do jednego nowego, specjalnie wybudowanego obiektu [...] [a] odpowiednim do tego miejscem byłby szpital St George's.



Z pełną treścią wypowiedzi można się zapoznać tutaj:

<https://improvinghealthcaretogether.org.uk/wp-content/uploads/2020/05/E.1.7-South-West-London-Renal-Community.pdf>



Nowa propozycja

Nefrolodzy ze szpitali St Helier i St George's przedstawili nową propozycję. Zamiast dalej świadczyć usługi dla pacjentów z chorobami nerek w dwóch szpitalach, chcieliby zgromadzić specjalistów z tej dziedziny **na jednym oddziale (80 mln GBP) w szpitalu St George's**.

Specjaliści w zakresie chorób nerek przedstawili tę propozycję, aby podnieść jakość opieki nad pacjentami chorymi z chorobami nerek w przypadkach, w których będą oni wymagać opieki całodobowej.

Szpital St George's to placówka o ugruntowanej pozycji lidera w zakresie transplantacji nerek oraz leczenia chorób nerek. Tam właśnie przeprowadzane są operacje transplantacji nerek u pacjentów szpitali St Helier oraz innych szpitali z obszarów północno-wschodniego Londynu, Surrey i Sussex.

Propozycja ta wiąże się ze zmianami w przypadkach, gdy pacjenci z chorobami nerek wymagaliby **hospitalizacji (opieki całodobowej)**.

Zamiast korzystać w przeszłości z usług nowego szpitala w Sutton, pacjenci byłiby przyjmowani **na nowym oddziale leczenia chorób nerek (80 mln GBP) w szpitalu St George's w Tooting; odbywałyby się tam zabiegi takie jak przeszczepy nerek, operacje nerek z dostępem naczyniowym czy leczenie ostrych przypadków obrażeń nerek**.

Pewna niewielka liczba zabiegów ambulatoryjnych również musiałaby odbywać się na nowym oddziale szpitala St George's. Znaczyłoby to, że pacjenci, którzy mogą wymagać dodatkowego wsparcia i porady, na przykład po przeszczepie, byłiby przyjmowani w szpitalu St George's. Niektóre z zabiegów ambulatoryjnych zostałyby przeniesione ze szpitala St George's do szpitala St Helier, na przykład szkolenie w zakresie przeprowadzania dializ w domu.

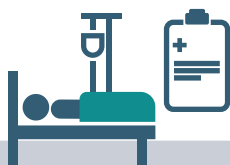
Pozostałe zabiegi związane z leczeniem chorób nerek pozostaną bez zmian. Przykładowo jeśli otrzymywali Państwo wsparcie od społeczności w zakresie leczenia choroby nerek, usługi te pozostaną niezmienione. Oznacza to, że **punkty kontaktu w przypadku 95% pacjentów chorych na nerki pozostaną niezmienione. Nie będzie zmian w przeprowadzaniu dializ i zabiegach klinicznych prowadzonych w lokalnych szpitalach, na oddziałach czy w domach**.

NHS zgodziło się sfinansować powstanie nowego oddziału leczenia chorób nerek, którego koszt to 80 mln GBP.

Propozycje uwzględniają też wpływ pandemii COVID-19 na leczenie chorób nerek. Należy pamiętać, że pacjenci z chorobami nerek są w tym przypadku szczególnie narażeni na ryzyko. Nowy oddział byłby zdolny świadczyć bezpieczniejsze usługi w przypadku jakiegokolwiek pandemii w przyszłości. W nowych budynkach łatwiej zapewnić kontrolę nad zakażeniami oraz wprowadzać zasady zachowywania odstępu społecznego.



Specjaliści ds. chorób nerek chcą zapewnić opiekę na nowym oddziale w szpitalu St George's tym pacjentom, którzy potrzebują dodatkowych zabiegów



Nowy oddział byłby przeznaczony dla pacjentów wymagających opieki całodobowej oraz ambulatoryjnej, jeśli potrzebują dodatkowego wsparcia, porady i szkolenia



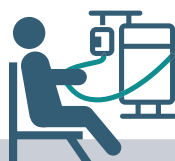
Oddział zapewniłby pacjentom równy dostęp do dodatkowej opieki i specjalistycznego leczenia, kiedy tego potrzebują



Nowy oddział, którego koszt to 80 mln GBP, będzie leczyć pacjentów ze szpitali St Helier i St George's



Niektórzy pacjenci mieliby dłuższy dojazd



Brak zmian w działaniu istniejących klinik w szpitalach czy punktów obsługujących maszyny do dializy



Zespoły ds. chorób nerek w szpitalach St George's i St Helier twierdzą, że to najlepsza zmiana dla pacjentów

Nowy oddział pokrywałby zapotrzebowanie

5%

przypadków pacjentów potrzebujących opieki lub leczenia w związku z chorobami nerek

95%

punktów kontaktu dla pacjentów leczących się na choroby nerek pozostałoby bez zmian

3

W przypadku których pacjentów z chorobami nerek nastąpiłyby zmiany?

Przedstawione propozycje miałyby wpływ na zaledwie niewielki odsetek pacjentów chorych na nerki objętych leczeniem i opieką. Pacjenci korzystający z usług ambulatoryjnych w lokalnych klinikach szpitalnych, oddziałach dializ czy leczeni w domach nie odczuliby skutków tych zmian.

brak zmian

95%

zabiegów przeprowadzanych w lokalnych klinikach chorób nerek, na oddziałach chorób nerek lub w domach

5%

na nowym oddziale szpitala St George's

Jak widać, w przypadku większości pacjentów chorych na nerki i korzystających z opieki w zakresie leczenia chorób nerek punkty kontaktu pozostałyby te same. Poniższy wykres przedstawia nieco bardziej szczegółowe dane.

10

szpitali będzie nadal świadczyć opiekę nefrologiczną i leczenie nadciśnienia, trzymiesięczną opiekę w zakresie dializy otrzewnowej po zabiegu przeszczepu nerki, zaawansowaną opiekę w zakresie leczenia chorób nerek, w tym podawanie żelaza, ocenę chirurgiczną i kliniki żywego dawcy

8

oddziałów będzie nadal prowadzić dializy



leczenie w coraz większym stopniu odbywa się w domach

Opieka całodobowa

przeszczepy, chirurgia nerkowa i naczyniowa, ostre urazy nerek

Opieka ambulatoryjna

dotatkowe wsparcie we wczesnych stadiach opieki w zakresie dializ oraz porady i szkolenia wspierające terapię domową

4

Co przyniesie większą korzyść pacjentom z chorobami nerek?

Nasi specjaliści w zakresie leczenia chorób nerek – lekarze i pielęgniarki – mówią, że praca w większym zespole na nowym oddziale przyniosłaby większe korzyści pacjentom, ich rodzinom i opiekunom. Będzie to także korzystne dla personelu, gdyż ułatwi zatrudnianie nowych pracowników, ich szkolenie i utrzymanie ich zatrudnienia – szczególnie w przypadku lekarzy, pielęgniarek oraz stażystów. Pacjenci mieliby wtedy większą szansę brania udziału w badaniach klinicznych, co przełożyłoby się korzystnie na poprawę opieki nad nimi i ich leczenie.

Oto kilka przykładów tego, w jaki sposób wdrożenie propozycji poprawiłoby jakość świadczonych pacjentom usług. W przykładach przedstawiono trzy faktyczne „ścieżki” opieki nad pacjentem. Mianem ścieżki opieki NHS określa etapy przebywania przez pacjenta danego okresu opieki. Ścieżka opieki powinna być możliwie niestresująca, bezpieczna i szybka – tak w odczuciu pacjenta, jak i jego rodziny.



Jako organ reprezentujący miejscowych pacjentów z chorobami nerek wspieramy propozycję przedstawioną przez zespoły kliniczne w celu poprawy stanu opieki nad tymi pacjentami.



Przewodniczący stowarzyszenia pacjentów z chorobami nerek leczonych w szpitalu St George
Przewodniczący stowarzyszenia pacjentów z chorobami nerek leczonych w szpitalu St Helier



Przykład 1

Przenoszenie pacjentów między szpitalami

Pacjenci przyjmowani na oddział chorób nerek w szpitalu St Helier bardzo często potrzebują porady specjalisty.

Przykładowo mogą potrzebować konsultacji ze strony kardiologa (lekarza zajmującego się chorobami serca). Oddział leczenia chorób nerek w szpitalu St Helier nie zawsze może skorzystać z takiej konsultacji. Oznacza to, że pacjent będzie zmuszony czekać na zwolnienie się miejsca w szpitalu St George, a następnie zostać tam przewieziony. Oczekiwanie może trwać nawet kilka dni. Następnie pacjent musi wrócić do szpitala St Helier, gdzie dokończy leczenie. Tego rodzaju opóźnienia irytują pacjentów, ich rodziny i opiekunów, a także zespół specjalistów zajmujących się leczeniem chorób nerek.

Gdyby w szpitalu St George's powstał nowy oddział leczenia chorób nerek, pacjenci mieliby dostęp do opieki kardiologicznej i zabiegów specjalistycznych przez całą dobę. Wynika to z faktu, że szpital ten posiada już specjalistyczny oddział kardiologiczny.

Takie rozwiązanie poprawiłoby ścieżkę opieki w przypadku pacjentów przyjmowanych na oddział i wymagających opieki specjalistycznej.

Proponowana ścieżka opieki



Nowy oddział zapewni dostęp do wszystkich specjalistów



Leczenie pacjenta rozpocznie się szybciej



Nie trzeba będzie przewozić pacjentów



Oznacza to krótszy pobyt w szpitalu i lepsze samopoczucie pacjenta

Przykład 2

Dostęp do usług w zakresie hemodializy z dostępem naczyniowym

Chorzy cierpiący na choroby nerek muszą czasami skorzystać z usług specjalistów naczyniowych (zajmujących się naczyniami krwionośnymi).

Obecnie pacjenci szpitali St George's i St Helier nie zawsze mają dostęp do usług takiego specjalisty przez całą dobę. Spowalnia to przebywanie ścieżki opieki i powoduje dodatkowy stres u pacjentów i ich rodzin.

Nowy oddział usprawni przebywanie ścieżek opieki tak w przypadku pacjentów przyjmowanych na całą dobę, jak i korzystających z usług ambulatoryjnych.

W przypadku pacjentów całodobowych będzie to oznaczać dostęp do usług chirurgicznych w ośrodku przez całą dobę. Pacjenci chorzy na nerki mogliby też liczyć na sale operacyjne dostępne dla nich przez cały tydzień.

W przypadku pacjentów ambulatoryjnych korzystna zmiana wynikałaby z faktu, że jeden oddział działa sprawniej. Sprawdzono to podczas pandemii COVID-19, gdy oba szpitale zarządzały wspólnie opieką nad pacjentami ambulatoryjnymi.

Proponowana ścieżka opieki



Nowy oddział zapewniłby dostęp do opieki specjalistów naczyniowych przez całą dobę



Więcej łóżek to mniejsze opóźnienia w leczeniu ambulatoryjnym



Chirurdzy naczyniowi i sale operacyjne byłyby dostępni siedem dni w tygodniu



Szybsze przyjęcia pacjentów i szybsze wypisy ze szpitala

Przykład 3

Dostęp do pomocy w przypadku dializ w domu

Pacjenci przyjmowani na oddział chorób nerek w szpitalu St Helier bardzo często potrzebują porady specjalisty.

Przykładowo mogą potrzebować konsultacji ze strony kardiologa (lekarza zajmującego się chorobami serca). Oddział leczenia chorób nerek w szpitalu St Helier nie zawsze może skorzystać z takiej konsultacji. Oznacza to, że pacjent będzie zmuszony czekać na zwolnienie się miejsca w szpitalu St George, a następnie zostać tam przewieziony. Oczekiwanie może trwać nawet kilka dni. Następnie pacjent musi wrócić do szpitala St Helier, gdzie dokończy leczenie. Tego rodzaju opóźnienia irytują pacjentów, ich rodziny i opiekunów, a także zespół specjalistów zajmujących się leczeniem chorób nerek.

Gdyby w szpitalu St George's powstał nowy oddział leczenia chorób nerek, pacjenci mieliby dostęp do opieki kardiologicznej i zabiegów specjalistycznych przez całą dobę. Wynika to z faktu, że szpital ten posiada już specjalistyczny oddział kardiologiczny.

Takie rozwiązanie poprawiłoby ścieżkę opieki w przypadku pacjentów przyjmowanych na oddział i wymagających opieki specjalistycznej.

Proponowana ścieżka
opieki



Kardiolodzy w szpitalu St George's są dostępni całą dobę, siedem dni w tygodniu



Na nowym oddziale pacjenci chorzy na nerki szybciej trafią pod opiekę specjalisty



To korzyść dla pacjentów, ich rodzin i opiekunów

Dojazd do nowego oddziału

Przejazdy i kwestie transportowe są w przypadku wielu pacjentów i ich opiekunów sprawą niezwykle istotną. Niektórzy z pacjentów przyjmowanych obecnie na oddział szpitala St Helier, który musieliby od 2026 roku dojeżdżać do Sutton, będą w wyniku tych zmian musieli pokonać dłuższą drogę.

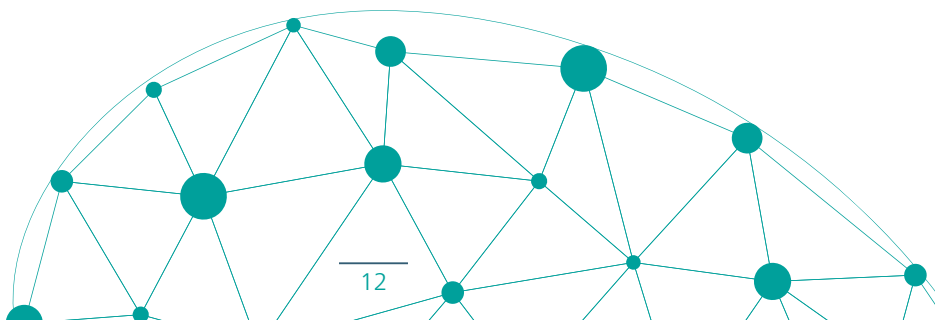
Nasza propozycja sprawia, że w przypadku większości pacjentów korzystających z opieki oddziałów chorób nerek droga dzieląca ich od lekarza pozostanie bez zmian. Zmieni się ona w przypadku zaledwie niewielkiego odsetka pacjentów, ale ci, których to dotknie, będą mogli liczyć na lepszą opiekę i lepsze warunki na nowym oddziale. Propozycja spowoduje wzrost średniego czasu przejazdu w przypadku niektórych pacjentów odwiedzających oddział, którego powstanie proponujemy. Średni czas dojazdu do oddziału wydłuży się – w ujęciu wszystkich pacjentów – o około osiem minut. Liczba ta będzie nieco inna w każdym z poszczególnych przypadków, w zależności od miejsca zamieszkania pacjenta. Najbardziej dotknie ona osoby mieszkające w Sutton i jego okolicach.

Pacjenci z chorobami nerek będą nadal mieć dostęp do usług transportowych.

Więcej informacji na temat przejazdów można znaleźć na stronie www.swlondonccg.nhs.uk/important-documents

Zależy nam na zrozumieniu wszelkich obaw i zastrzeżeń, jakie mogą Państwo mieć względem tej propozycji – także w zakresie przejazdu i transportu.

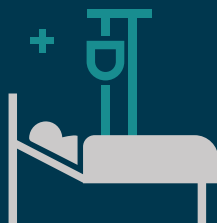
Szczegóły dotyczące udostępniania nam Państwa opinii można znaleźć na końcu tego streszczenia.



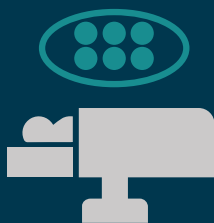
Oto jak zespoły opieki nad pacjentami z chorobami nerek podsumowują korzyści płynące z wdrożenia ich propozycji:



Inwestycja
ok. 80 mln GBP



Więcej łóżek



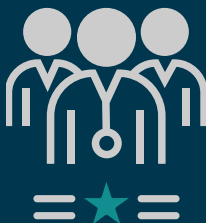
Więcej przystosowanych
sal operacyjnych



Lepsza opieka nad
pacjentem i lepsze
wyniki leczenia



Lepsze budynki



Lepszy dostęp
do specjalistów

Chcemy poznać Państwa zdanie

Swoimi poglądami, propozycjami i obawami można się z nami podzielić za pomocą różnych kanałów.

- 1 Wypełniając ankietę na stronie internetowej <https://swlondonccg.nhs.uk/renal/> lub skanując kod QR



- 2 Wysyłając e-mail na adres swIRENAL@swlondon.nhs.uk

- 3 Wchodząc w interakcję na Twitterze [@SWLNHS](https://twitter.com/SWLNHS)

- 4 Pisząc do nas na adres FREEPOST improvingkidneycare

Więcej informacji można znaleźć na stronie internetowej
<https://swlondonccg.nhs.uk/renal/>

Wydarzenia publiczne

Zorganizujemy dwa wirtualne wydarzenia publiczne. Ich daty będzie można znaleźć na naszej stronie.

Jeśli chcą się Państwo zapoznać z treścią tego dokumentu w innym języku, prosimy o kontakt drogą mailową swIRENAL@swlondon.nhs.uk. Postaramy się zapewnić Państwu dostęp do informacji w odpowiednim formacie lub języku.

Na Państwa opinie czekamy do **wtorku, 7 września 2021 r.**



